

Informacja Powiatowego Lekarza Weterynarii w Opocznie w sprawie zgnilca amerykańskiego pszczół

Powiatowy Lekarz Weterynarii w Opocznie informuje o wystąpieniu ogniska zgnilca amerykańskiego pszczół – choroby zakaźnej zwierząt podlegającej obowiązkowi zwalczania na terenie powiatu piotrkowskiego i wyznaczeniem w związku z tym obszaru zapowietrzonego obejmującego część gminy Mniszków w powiecie opoczyńskim .

W dniu 1 sierpnia 2024r. ukazało się w Dzienniku Urzędowym Województwa Łódzkiego Rozporządzenie Nr 11/2024 Wojewody Łódzkiego, poz.6080 w sprawie określenia obszaru zapowietrzonego, na którym wystąpiła choroba zakaźna zgnilec amerykański pszczół, sposób oznakowania i wprowadzania zakazów na tym obszarze.

Zgodnie z ww. rozporządzeniem Wojewody Łódzkiego:

Na terenie województwa łódzkiego został określony obszar zapowietrzony, który obejmuje następujące miejscowości powiatu opoczyńskiego w gminie Mniszków :

- Gmina Mniszków: Zarzęcin, Zarzęcin Mały, Prucheńsko Małe, Popławy, Owczary, Prucheńsko Duże, Strzelce, Dobra Woda, Błogie Szlacheckie, Nowe Błogie, Stare Błogie, Przepiórka, Stefanów, Błogie Rządowe, Mniszków .

**UWAGA!
ZGNILEC AMERYKAŃSKI
PSZCZÓŁ
OBSZAR ZAPOWIETRZONY**

Na ww. obszarze zapowietrzonym nakazuje się:

- Posiadaczom pszczoł zgłaszanie miejsc, w których przebywają pszczoły właściwemu miejscowo Powiatowemu Lekarzowi Weterynarii
- Wykonanie przeglądu pasiek przez właściwego miejscowo Powiatowego Lekarza Weterynarii

Na ww. obszarze zapowietrzonym zakazuje się:

- Organizowania targów lub wystaw pszczoł
- Przemieszczania i obrotu rodzinami pszczelimi, matkami pszczelimi, czerwem, pszczołami, pniami pszczelimi, produktami pszczelimi, oraz sprzętem, narzędziami i odzieżą ochronną, używanymi przy utrzymywaniu rodzin pszczelich lub do pozyskiwania produktów pszczelich

Nakazy i zakazy obejmują wszystkich mieszkańców, osoby i podmioty prowadzące pasieki pszczele i wprowadzające do obrotu produkty pszczele z obszaru zapowietrzonego oraz osoby przebywające czasowo na tym obszarze.

Kto nie stosuje się do nakazów i zakazów na obszarze zapowietrzonym podlega odpowiedzialności karnej na zasadach określonych w ustawie z dnia 11 marca 2004 roku o ochronie zdrowia zwierząt i zwalczaniu chorób zakaźnych zwierząt.

Powiatowy Lekarz Weterynarii w Opocznie przypomina, że zgnilec amerykański pszczoł jest zgodnie z ustawą z dnia 11 marca 2004 r. o ochronie zdrowia zwierząt oraz zwalczaniu chorób zakaźnych (tekst jednolity Dz. U. 2020, poz. 1421 z późn. zm) chorobą zakaźną zwierząt podlegającą obowiązkowi zwalczania. Zgodnie z ww. ustawą w przypadku podejrzenia wystąpienia choroby zakaźnej zwierząt posiadacz zwierzęcia jest zobowiązany m. in. do niezwłocznego zawiadomienia o tym organu Inspekcji Weterynaryjnej albo najbliższego podmiotu świadczącego usługi z zakresu medycyny weterynaryjnej lub wójta, burmistrza, prezydenta miasta.

Ponadto Powiatowy Lekarz Weterynarii w Opocznie informuje, że zgodnie z ww. ustawą rodziny pszczele (pszczoła miodna *Apis mellifera*) zabite z nakazu organów Inspekcji Weterynaryjnej albo za zwierzęta padłe w wyniku zastosowania zabiegów nakazanych przez te organy przy zwalczaniu chorób zakaźnych zwierząt podlegających obowiązkowi zwalczania przysługuje odszkodowanie ze środków budżetu państwa.

Choroba wywołana przez zgnilec amerykański nie jest groźna dla ludzi!

Podstawowe informacje o chorobie:

Zgnilec amerykański pszczoł jest zakaźną i zaraźliwą chorobą pszczoł wywoływaną przez bakterie *Paenibacillus larvae* i występuje u pszczoły miodnej *Apis mellifera* oraz u innych gatunków pszczoł z rodzaju *Apis* spp. na całym świecie.

Choroba atakuje larwy pszczoł tzw. czerw. W niesprzyjających warunkach bakteria ta wytwarza przetrwalniki, które są bardzo odporne na czynniki zewnętrzne (wysokie i niskie temperatury) a poza organizmem pszczoły mogą przetrwać nawet do 35 lat.

Źródłem zakażenia jest martwy czerw, mleczko pszczele, miód, plastry, wyposażenie ula. Zakażenie rodzin pszczelich może nastąpić również za pośrednictwem narzędzi i sprzętu pasiecznego lub węży do wyrobu której użyto niesterylizowanego wosku.

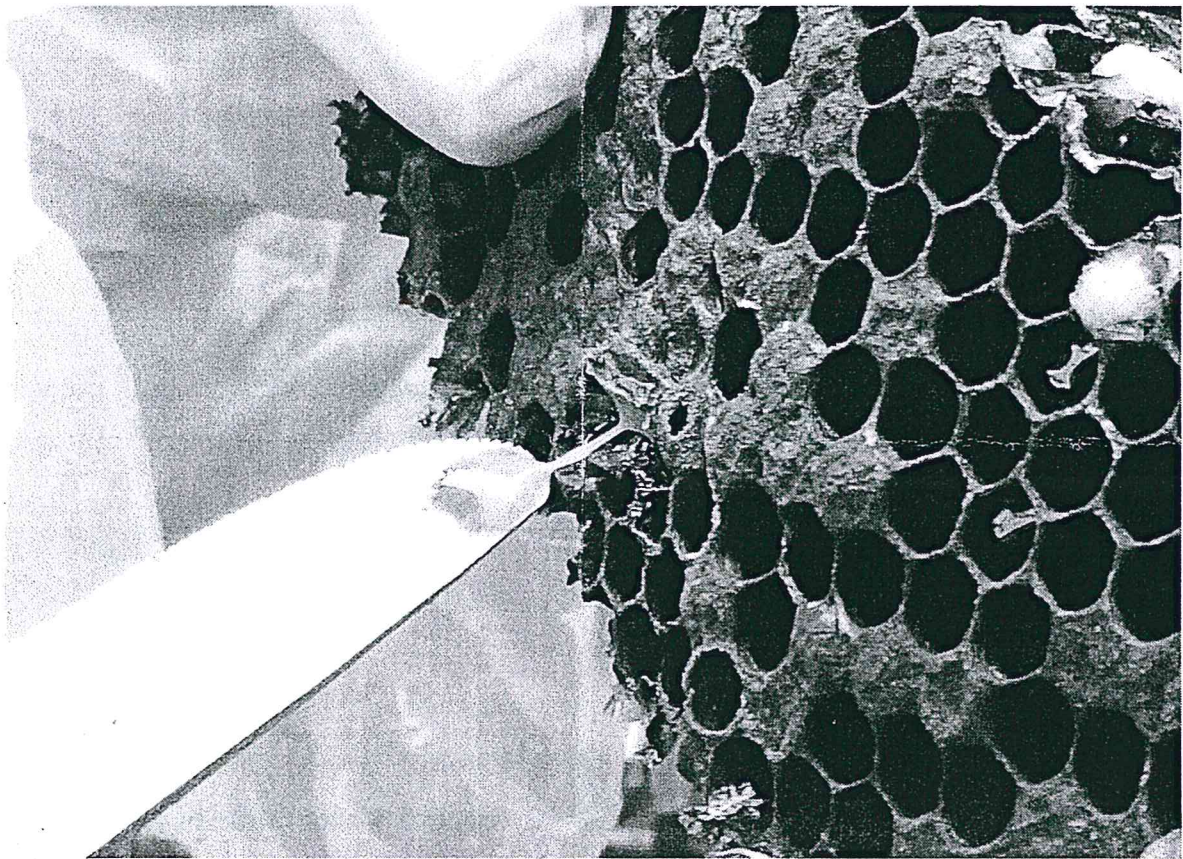
Przebieg choroby i objawy:

Zakażenie wywołują formy przetrwalnikowe. Zarodniki kiełkują po 24 godzinach od dostaniu się do przewodu pokarmowego larw. Początkowo rozmnażają się powoli, dopiero po zasklepieniu komórki następuje właściwy rozwój choroby. Najpierw dochodzi do uszkodzenia nabłonka i ścian jelit a później wszystkich narządów wewnętrznych. Po 9 dniach od zakażenia zaczynają powstawać przetrwalniki. Czerw zamiera w pierwszych 2-3 dniach po zasklepieniu komórki.

Zmarła larwa wiotczeje i zmienia barwę na żółtą później na żółtobrazową, a po około 3 tygodniach zmienia się w lepka, brązową i ciągliwą masę. W następnych dwóch tygodniach masa ta gęstnieje i daje się wyciągnąć (przy pomocy zapalki lub patyczka) w cienkie długie (nawet do kilkunastu centymetrów) nitki. Ma ona charakterystyczny zapach kleju stolarskiego. Po około 5- 6 tygodniach od zakażenia masa zmienia się w ciemnobrazowy.

strupek ściśle przylegający do dna komórki. Po dodaniu wody ponownie zmienia się w ciagliwą masę. Ponieważ choroba w stadium początkowym przebiega na czerwiu zasklepionym często przez kilka tygodni nie zostaje zauważona. Kilka tygodni po zakażeniu za zasklepiach komórek z zmarłym czerwem pojawiają się ciemne plamki, zlewające się po pewnym czasie w jedną dużą plamę. Później zasklepy komórek zapadają się i tworzą się w nich otworki.

Zgnilec amerykański pszczoł stwierdzany od wiosny do jesieni, największe nasilenie choroby występuje w lipcu i sierpniu.



Źródło: WIW Kraków